

## 保証規定

- 保証期間内に取扱説明書、注意書きに従った使用状態で故障した場合は、本保証規定に記載された内容及び、条件に基づき無料修理いたします。但し、消耗品は除きます。
  - 保証期間内でも次のような場合は有料修理となります。
    - 本保証書の紛失、あるいは提示がないとき。
    - 本保証書の所定事項への未記入、改ざんが認められるとき。
    - 販売店による、販売店の表示、印、購入年月日の記入がないとき。
    - お買い上げ後の運送、移動、落下などによる故障や損傷のとき。
    - 火災、地震、水害、公害、その他の天変地異による故障や損傷のとき。
    - 改造、使用方法、使用者の責任に帰すと認められる故障や損傷のとき。
    - 注意事項を遵守しなかった原因による故障や損傷のとき。
  - 修理依頼の場合は、お買い上げの販売店、取扱店へ保証書を添えてご持参ください。
  - 送付による修理依頼の場合は、お客様にて往復送料のご負担をお願いします。
  - 本保証書の再発行は致しません。紛失しないよう大切に保管してください。
  - 本保証は日本国内においてのみ有効です。
- ※通信販売等でご購入で販売店印がない場合は、お買上票などご購入日が明確に判るものを一緒に保管し、修理のご依頼の際に保証書に添付してください。

## 保証書

商品名 : ミスティック

お名前 :

ご住所 : 〒

お電話 :

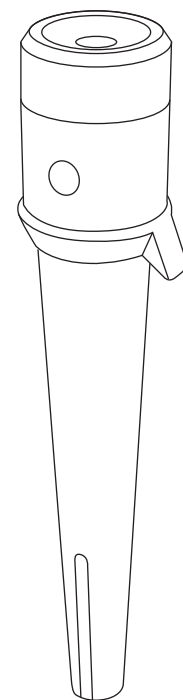
ご購入日 : 年 月 日 保証期間 : ご購入日より1年

販売店名・取扱店名/印

この保証書は無効です。

elaice エレス株式会社(輸入発売元)  
〒150-0021 東京都渋谷区恵比寿西1-16-6 Tel: 03-6809-0320 www.elaice.jp sales@elaice.jp

# Mistick



保証書付

## 取扱説明書

本製品をお買い上げ頂きありがとうございます。本製品を正しく安全にお使い頂くために、ご使用前に必ず本取扱説明書をお読みの上、ご使用を開始してください。また、本取扱説明書は保証書もかねておりますので、大切に保管してください。

## 目次

安全上のご注意	1
安全上のご注意	2
各部名称	3
使用方法	4
ハンガーリングについて	5
メンテナンス/保管方法	5
故障かなと思ったら	6
保証規定/保証書	裏表紙

## 安全上のご注意

安全にご使用いただくために必ずお守りください。

図記号の説明: 禁止を示しています。 行為を強制したり指示したりすることを示します。

### 警告 誤った取り扱いをすると、人が死亡または重症を負う可能性が想定される内容

- 分解禁止** 本体上部を開けたり、分解、改造は絶対に行わないでください。火災・感電・ケガの原因になります。
- 禁止** ケーブルを傷つける、無理に曲げる、引っ張る、ねじる、束ねる、重いものを乗せるはさみこむ、加工するなどしないでください。火災・感電・ケガの原因になります。
- 強制** 異臭や異音が出る、異常に熱くなるなど、本体やケーブルに何か異常が生じた時は直ちにケーブルを抜き、使用を中止してください。異常のまま使用すると火災や感電などの事故や故障の原因になります。
- 禁止** ミスト吹出口や本体の隙間などにピンや針金などの異物を入れないでください。感電・ケガ・故障の原因になります。
- 禁止** 子供だけで使わせたり、乳幼児の手が届く場所やペットの近くでの使用や保管はしないでください。感電・ケガなど思わぬ事故の原因になります。
- 水漏れ禁止** 本体上部を水につけたり水をかけたりしないでください。ショート・感電・故障の原因になります。
- 強制** USB・micro USB プラグは必ず奥までしっかりと差し込んでください。感電・ショート・発火の原因になります。
- 強制** お手入れの際は必ず USB プラグを抜いてください。感電・ショート・発火の原因になります。
- 水漏れ禁止** 濡れた手でケーブルを抜き差ししないでください。感電・ケガの原因になります。
- 禁止** ミスト吹出口の開口部をふさがないでください。正常な動作が妨げられ、破損や動作不良、過熱、故障の原因になります。
- 禁止** 吹出口から噴霧されるミストは故意に吸入しないでください。健康を害する場合があります。
- 禁止** 下記の場所では使用しないでください。不安定な場所、水平ではない場所、振動の激しい場所、屋外、家具、衣類、ふとん、壁、書類など湿ったりシミがつくと困る物の周囲、カーテンなど容器を倒す可能性のある物の周囲、電化製品など濡れると困る物の周囲。

-1-

## 故障かなと思ったら

「ミストが出ない」「ミストが弱い」「電源が入らない」という場合は、修理を依頼される前に以下の点をご確認ください。

- **USB プラグ、micro USB プラグが外れていませんか?**  
→各プラグの接続を確認してください。
- 各ソケットにしっかりと接続されているかを確認し、電源スイッチを入れてください。
- **容器に水は入っていますか?または少なくなっていますか?**  
→水を給水してください。水がない場合は作動しません。
- **運転モードが「間欠モード」になっていませんか?**  
→「連続噴霧」で使いたい場合は、使用方法をご参照の上、モードを変更してください。(P4 参照)
- **振動板や綿芯が汚れていませんか?**  
→メンテナンス方法をご参照の上、振動板や綿芯、綿芯スリーブの清掃をしてください。(P5 参照)
- **本製品を入れた容器を倒すなど、本体内部に水が入り込んでいませんか?**  
→本体、スリーブ、綿芯を外し、1日程度(24時間以上)よく乾かしてください。
- その後、再度各部品をセットし、正常に動作するかを確認してください。
- **綿芯が乾いていませんか?**  
→綿芯を取り出し、綿芯全体に水を含ませセットしてください。

## 別売部品

### USB-AC アダプタ

コンセントから電源を取る場合に使用します。

### 綿芯 ×2 本セット

- 綿芯交換の目安(1日4時間使用した場合)  
3~6ヶ月 ※またはミストの発生量が減ってきたら交換してください。
- ※綿芯の使用期間は、ご使用の環境、お手入れの状況、水に含まれるミネラル量などにより変わります。
- ※別売部品関しては、お買い上げの販売店、またはエレス株式会社までお問い合わせください。

## 仕様

サイズ : 約 26x26x141mm (本体のみ) 重量 : 約 45g (本体のみ)  
電源 : DC5V(USB 電源) 消費電力 : 約 2.5W  
加湿量 : 約 30ml/h (連続噴霧時) / 約 15ml/h (間欠噴霧時)  
※使用環境や水の量、綿芯への水吸収状態により異なります。  
付属品 : 専用ボトル / micro USB ケーブル / ハンガーリング / 綿芯 ×2 本  
材質 : アルミ・ABS (本体) / コポリエステル (専用ボトル)  
製造国 : 中国

-6-

## ハンガーリング (付属) について

背の高いガラスや容器にセットする場合や、角度などを固定したい場合に使用します。右の図のようにボトルやガラスのフチに引っ掛けて使用してください。

※転倒しない形状の容器を使用してください。



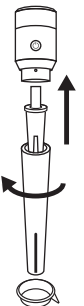
※ハンガーリングを容器のフチに引っ掛けてください。

## メンテナンス・保管方法

メンテナンスは必ずケーブル、及びハンガーリングを取り外してから行ってください。

使用する毎に内部をよくお手入れしてください。汚れたまま使用すると雑菌、カビ、水あか、異臭などの発生原因になります。

- 綿芯と綿芯スリーブのお手入れ
1. 本体下部を図のように回し本体上部を抜きます。
2. 綿芯スリーブから綿芯を抜き取ります。
3. 綿芯スリーブ内部と綿芯をよく水洗いして、水を切ります。
4. 再度、各部品をセットします。



【振動板のお手入れ】  
振動板の汚れは濡らした綿棒などでやさしく拭いてください。



△ 振動板に強い力を加えないでください。

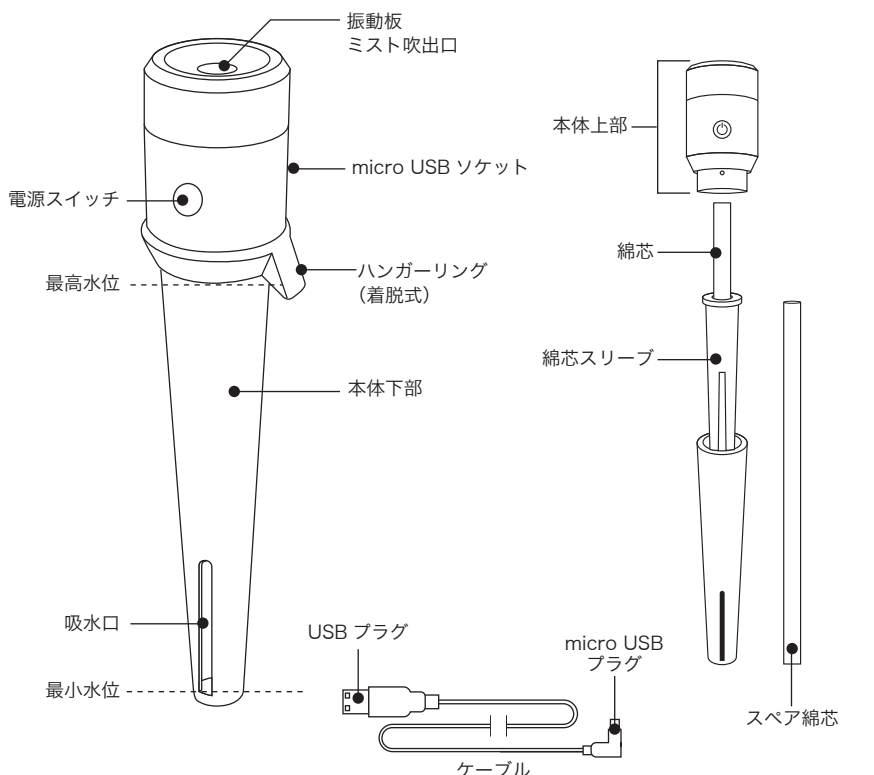
【本体及び振動板周辺 (アルミ部分)】  
水で濡らしてよく絞った柔らかい布で拭いてください。

※ベンジン・シンナー・アルコールなどの薬品類は使用しないでください。  
※塩素系・酸性・酵素系の洗剤は故障の原因になるので、使用しないでください。

△ 長期保管をする場合は、綿芯スリーブ、綿芯、振動板をよく清掃し、よく乾燥させてから保管をしてください。

-5-

## 各部名称



-3-

## 使用方法

1. ボトルやガラスに水を入れます。必ずきれいな水道水を使用してください。

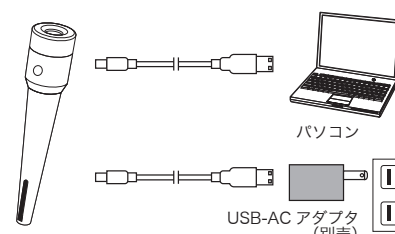
[次のような液体は入れないでください]  
ミネラルウォーター・アルカリイオン水・井戸水  
40℃以上の温水・浄水器の水・芳香剤・アロマオイル

△ 注意  
初めて使用するときや、綿芯が乾燥しているときは、ミストが出るまでに時間がかかることがあります。あらかじめ綿芯を濡らしておくことでミストの出力が早くなります。

紙コップなどの軽い容器は使用しないでください。

※ 転倒しない形状の容器を使用してください。

2. micro USB ソケットに micro USB プラグを接続し、USB プラグをパソコンに接続します。別売の USB-AC アダプタを使用するとコンセントから電源を取ることが出来ます。

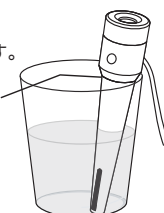


- △ 注意
- 本体、micro USB プラグ、USB プラグが濡れているときや、手が濡れているときは接続しないでください。
- USB ハブなどに接続して使用した場合、電源が入らなったり動作が不安定になる場合があります。その際は USB ハブなどでの接続は止めてください。

3. 本製品を水が入ったボトルやガラスにセットし、電源スイッチを押します。電源スイッチを押すごとに [連続モード] → [間欠モード] → [OFF] に切り替わります。

電源スイッチ	モード	運転ランプ
1 度押す	連続モード	ブルー
2 度押す	間欠モード	グリーン
3 度押す	電源 OFF	無点灯

△ 注意  
本体上部が水に浸からない程度の水を入れてください。



※ 間欠モードは約 10 秒間隔でミストの発生と停止を繰り返します。加湿量が多く周囲が濡れたり結露する場合は間欠モードを使用してください。

- △ 注意
- 綿芯が完全に乾いたり、本製品が水を感じなくなると自動的に止まります。
- 連続で使用すると、振動板が熱くなり故障の原因になるので、熱いと感じたら一旦電源を切り、しばらく経ってから再度使用を開始してください。
- ケーブルを引っ掛けて容器を転倒させないように注意してください。
- コンセント、パソコン、電化製品、また濡れたら困るものから 60cm 以上離し、ミストがかからない場所で使用してください。

-4-