

保証規定

- 保証期間内に取扱説明書に記載された通りの使用方法で故障した場合には、本保証書に記載された内容及び条件に基づき無料修理いたします。但し、消耗品は除きます。
- 本体を落として破損した場合は保証規定の対象外となります。
- 保証期間内で次のような場合は有料修理となります。
 - 本保証書の紛失、あるいは提示がないとき。
 - 本保証書の所定事項への未記入、改ざんが認められるとき。
 - 販売店による、販売店の表示、印、購入年月日の記入がないとき。
 - お買い上げ後の運送、移動、落下などによる故障や損傷のとき。
 - 火災、地震、水害、公害、その他の天変地異による故障や損傷のとき。
 - 改造、使用方法、使用者の責任に帰すと認められる故障や損傷のとき。
 - 注意事項を遵守しなかった原因による故障や損傷のとき。
 - PSE認証を受けていない製品を本体の電源として使用したとき。
- 修理依頼の場合は、お買い上げの販売店、取扱店へ保証書を添えてご持参ください。
- 送付による修理依頼の場合、お客様にて往復送料のご負担となります。
- 本保証書の再発行は致しません。紛失しないよう大切に保管してください。
- 本保証は日本国内においてのみ有効です。
※通信販売などでのご購入で販売店印がない場合は、お買上票などご購入日が明確に判るものを一緒に保管し、修理のご依頼の際に保証書に添付してください。

保証書

商品名 : iFan BodyBlow アイファン ボディブロー (IF-BB23)

ご購入日 : 年 月 日

お名前 :

ご住所 :

お電話 : Eメール :

販売店名・取扱い店名/印

保証期間
ご購入日より
6ヶ月

TM02V01

輸入販売元

ELAICE

〒150-0021 東京都渋谷区恵比寿西 1-16-6

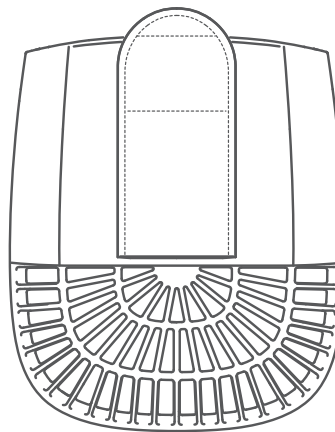
エレス株式会社 Tel:03-6809-0320 www.elaice.jp support@elaice.jp

アイファン ボディブロー

iFan BodyBlow

取扱説明書

アイファン ボディブローをお買い上げ頂き誠にありがとうございます。ご使用前に必ずこの説明書をお読みください。この説明書は保証書も兼ねていますので、お読みになった後も大切に保管してください。
※製品の仕様は、改良のため予告なく変更することがあります。



保証書付



本体を落とさないでください。本体を落とし、破損した場合は使用しないでください。本体や内部にヒビが入ったり、割れたりしてケガをするおそれがあります。また、落として破損した場合は保証規定の対象外となります。

⚠️安全上の注意 ※安全にお使いいただくために必ずお読みください。



異常な発熱、煙が出ている、異臭や異音がするなどの異常が発生した場合は直ちに使用を中止し、弊社までご連絡ください。



取り扱いを誤ると、死亡や重傷に結びつく可能性がある内容

- 強力マグネットを使用しているため、心臓ペースメーカー等の体内植込型医療用電子機器を装着している方は使用しないでください。また、装着している方に近づけないでください。
- 万一、煙が出ている、変なにおいや音がするなどの異常状態のまま使用すると、火災・感電の原因となります。すぐに電源を切り、充電中の場合は充電用USBケーブルを抜き使用を中止してください。
- 本製品を使用したまま眠らないでください。事故やケガの原因となります。
- お客様自身による修理・改造はしないでください。火災・感電の原因となります。内部の点検・調整・修理は販売店または弊社にご連絡ください。
- 落としたり、強い衝撃や振動を与えないでください。故障・破損の原因となります。故障や破損、異常を感じた際はすぐに使用を中止してください。
- 故障や破損した状態で使用しないでください。思わぬ事故の原因となります。
- USB-ACアダプタ及びモバイルバッテリーは必ずPSE認証を受けているものを使用してください。市販品には粗悪な製品もありますので注意してください。PSE認証を受けていない製品を使用した場合、保証規定の対象外となります。
- ガードのすき間に髪の毛や指、ピン、針金などの異物を入れないでください。万一、異物が内部に入った場合は、電源を切り販売店または弊社にご連絡ください。そのまま使用すると感電やケガ、動作異常の原因となります。
- 充電ケーブルを抜き差しするときは、ケーブルを持たずに必ずプラグの先端部分を持って抜き差ししてください。またケーブルを加工したり、無理に曲げたり、ねじったり、引っ張ったりしないでください。ケガや事故、故障の原因となります。
- 本体を水につけたり、水や汗を掛けたりしないでください。また、濡れた手で触らないでください。感電や故障、破損の原因となります。
- 子供だけで使用させないでください。感電やケガ、思わぬ事故の原因となります。
- 次のような場所での使用や保管はしないでください。火災や感電などの原因となります。
 - ストーブなどの暖房機器や火気の近く
 - 直射日光の強い場所、炎天下の車内など高温になる場所
 - 有機溶剤（シンナー、塗料など）、ガスを使用している近く
 - 加湿器や、洗濯機の近く、風呂場、台所などの水場や高温になる場所
 - 乳幼児やペットの手が届くところ



取り扱いを誤ると、傷害や家屋・家財などの物的損害に結びつく内容

- USBプラグ、microUSBプラグ、microUSBポート、USBポートにゴミやホコリ、異物などが付着しないようにしてください。発熱や発火の原因となります。
- 充電中に、充電用USBケーブルの上に物を置くなどしないでください。火災や故障、破損の原因となります。
- 使用しないときは、USBケーブルを本体から外してください。
- 布状のものをかぶせないでください。ケガや故障、破損の原因となります。
- 付属のストラップを装着し首から提げて使用する場合は、ガードに髪の毛や、ひも状のもの、衣服などを近づけないでください。巻き込まれケガをするおそれがあります。
- 運転中は吸気口をふさがないでください。故障の原因となります。
- 首にかけたまま強く引っ張ったり振り回したりしないで下さい。ケガや故障、破損の原因となります。
- 身体にベルトクリップで固定して使用する際は、激しい運動や高所での作業は行わないでください。本体が落下して破損したり、高所から落下する可能性があり危険です。
- 風を長時間連続して身体に当てないでください。健康を害するおそれがあります。
- お手入れをする場合は、ベンジンやシンナー、アルコールなどの揮発性有機溶剤が含まれているものは使用しないでください。変色や変形、故障の原因となります。

製品の廃棄について



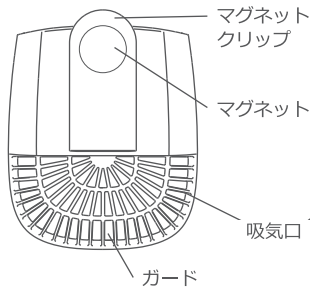
⚠️危険 製品を廃棄するとき以外は絶対に分解しないでください。



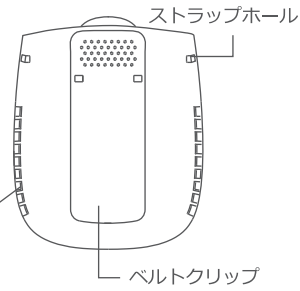
この製品にはリチウムイオン蓄電池を使用しています。通常のごみとして廃棄することはできません。不要になった製品を廃棄する場合、自治体の指示に従ってください。廃棄方法が分からない場合は、弊社HP(<https://www.elaice.jp/information/recycle/>)にてご確認ください。

各部名称

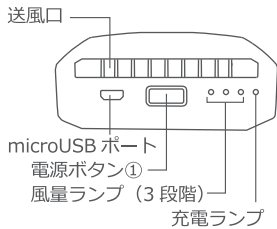
■本体 (表)



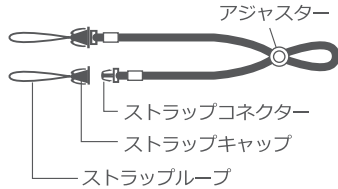
■本体 (裏)



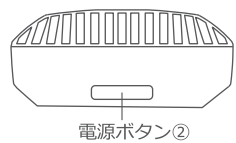
■本体 (上部)



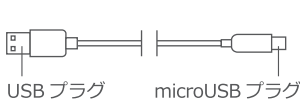
■ネックストラップ



■本体 (底)



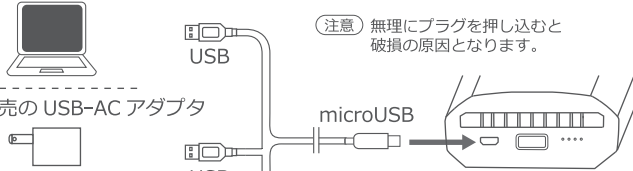
■充電用 USB ケーブル



充電方法

1. 充電用 USB ケーブルの USB プラグをパソコン等の USB ポートや、予めコンセントへ差し込んだ別売りの USB-AC アダプター、モバイルバッテリーの USB 出力ポートへ接続します。
※ 付属のケーブル以外は絶対に使用しないでください。
2. 充電用 USB ケーブルの microUSB プラグを本体の microUSB ポートに差し込みます。
3. 充電中は充電ランプが赤く点滅し、充電が完了すると赤く点灯します。

■パソコンなどの USB ポート



■別売の USB-AC アダプター

■別売のモバイルバッテリー

※ 専用の USB-AC アダプターは販売しておりませんので、市販品 (5V2A 出力以上推奨) をお買い求めください。

△注意

- ・ 充電中に本体の電源を ON にするとバッテリーに充電されません。
- ・ 充電が完了したら充電用 USB ケーブルを外してください。充電状態を長く続けると、充放電を繰り返し、バッテリーの寿命が短くなります。

リチウムイオン蓄電池 (バッテリー) について

- 充放電可能回数は約 300 回です。繰り返し充電すると満充電時に使用できる時間が少しずつ短くなります。
- 充電はバッテリーの容量をある程度消費してから行ってください。バッテリーが常にフル充電に近い状態で充電を繰り返すと、バッテリーの寿命が短くなります。
- バッテリーが空の状態でも長期間放置すると、バッテリーの寿命を縮めてしまいます。最低でも 3ヶ月に1度、2時間程度の充電を行ってください。
- バッテリーの交換は出来ません。

メンテナンス方法

1. 電源スイッチが OFF になっていることを確認してください。充電中や使用中にメンテナンスはしないでください。
 2. 本体を掃除する際は、水で薄めた中性洗剤やせっけん水を布に含ませて表面の汚れを拭き取ってください。
 3. 送風口などに付着したホコリは掃除機やエアダスターなどで取り除いてください。
- ※ ベンジンやシンナー、アルコールなどの揮発性有機溶剤は含まれているものは使用しないでください。変色や変形、故障の原因となります。

使用方法

初めて使用する場合は、必ずフル充電してください。本体を使用中に充電用 USB ケーブルを接続すると、USB の電力は本体の動作にのみ給電され、充電は行われません。

■電源を入れる / 電源を切る / 風量を調節する

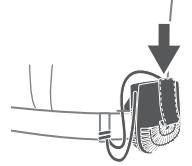
電源ボタン①、電源ボタン② でそれぞれ操作をすることができます。

1. 電源ボタンを長押しすると風量ランプが白く点灯し運転が開始されます。電源ボタンを押すごとに風量を切り替えることができます。
※ 運転中バッテリー残量が少なくなると充電ランプが赤く点滅します。
●●● → ●●● → ●●● → ●●●
弱 中 強 OFF
2. 運転中に電源ボタンを長押しすると OFF にすることができます。もう一度電源ボタンを押すと電源を OFF にした時の風量でスタートします。

■ベルトクリップを使用する

ベルトクリップを使用してベルトや、カバンのショルダーベルトなどに固定して送風することができます。

- ・ ベルトクリップは厚み 6mm 以内の物に挟んでください。奥まで差し込みしっかりと固定してください。
- ・ シャツなど柔らかく薄い素材に挟むとしっかり固定されない場合があります。ベルトやショルダーベルトなど厚みがある素材に挟んで使用してください。
- ・ 使用中落下のおそれがある場合は付属のネックストラップを本体とズボンのベルト通しなどに結びつけ固定してください。



△注意

- ・ 電源を入れる前に必ずしっかりと固定されているか確認をしてください。固定されない場合は使用しないでください。
- ・ ベルトクリップに指などを挟まないように注意してください。
- ・ ベルトクリップを使用したことによる落下などで生じた直接、間接の損害について弊社はその責を負いかねます。

■マグネットクリップを使用する

ベルトクリップを使用してシャツなど衣服の中へ送風する際は、マグネットクリップのマグネット部を持ち上げて、吸気口をふさがないようにマグネットクリップで衣服を挟んでください。

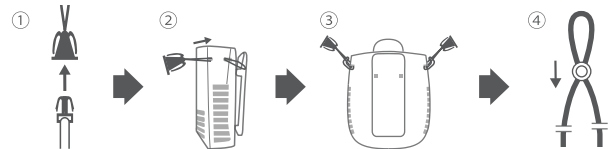


△注意

- ・ マグネットクリップは強力なマグネットを使用しておりますので、心臓ペースメーカー等体内埋込型医療用電子機器を装着している方は使用しないでください。また、装着している方に近づけないでください。
- ・ クレジットカードや電子機器などにマグネット部を近づけないでください。カードや機器に破損が生じる場合があります。マグネットの使用によって生じた直接・間接の損害について弊社はその責を負いかねます。

■ネックストラップを使用する

1. 付属のストラップからストラップキャップを外します。
2. ストラップループをストラップホールへ通し、取り付けます。
3. 左右 2 か所とも取り付けができたらストラップキャップをストラップコネクタにしっかりと装着し、引っ張っても外れないことを確認してください。
4. ストラップを首から提げ、アジャスターを指で押しとお好みの長さにストラップの長さを調節してください。



△注意

- ・ ガードにひも状のものや髪の毛、衣服などを巻き込まれないように注意してください。ケガや事故、破損の原因となります。
- ・ 風を長時間連続して身体に当てないでください。健康を害するおそれがあります。

仕様

型番	: IF-BB23
入力	: DC 5V 2000mA (USB 充電式)
充電電池	: リチウムイオン蓄電池 3.7V 5000mAh 18.5Wh
充電時間	: 約 4 時間※1
連続使用時間	: 約 4 ~ 14 時間※2
外形寸法	: 約 85 x 50 x 100 mm
本体重量	: 約 210 g
材質	: ABS
付属品	: 充電用 USB ケーブル、ネックストラップ
製造国	: 中国

※1. 充電時間は接続機器の電源供給能力が低い場合に極端に長くなる可能性があります。

※2. 使用時間は使用する風量の強さにより異なります。