

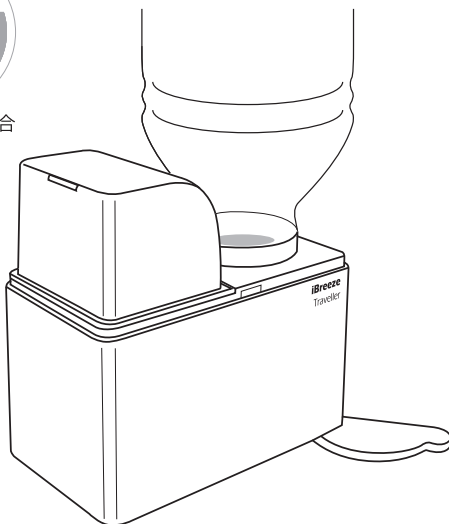
アイブリーズ・トラベラー

iBreeze Traveller 取扱説明書

保証書付



ナノシルバー配合



- この度は本製品をお買い上げ頂き誠にありがとうございます。
- この商品を安全に正しくお使い頂くために、ご使用前に必ずこの説明書を読み、よく理解してください。また、お読みになった後も大切に保管してください。

付属品

- アイブリーズ本体
- ボトルコネクター（2種類）
- AC アダプター
- 専用ポーチ
- ※ AC アダプターは本体の上蓋内に入っています。
- ※ ペットボトルは付属していません。

目次

- 安全上のご注意 1
- 各部名称 2
- 使用方法 3
- 排水方法 4
- 収納方法 5
- メンテナンス / おかしいと思ったら . . . 6
- 仕様・保証書 7

安全上のご注意

ここに示した注意事項は製品を安全にお使い頂き、あなた自身や他の人々への危害や財産等への損害を未然に防止するための、いずれも重要な内容です。
必ず読んで良く理解し、指示に従ってください。

警告 人が死亡または重症を負う可能性が想定される内容を示しています。

注意 人が障害を負う可能性や、物的損害の発生が想定される内容を示しています。
※物的損害とは、家屋・家財、及び、家畜・ペットにかかわる拡大損害を示します。

⊘ は、禁止事項 ⚠ は、必ず行う事を表しています。

警告



禁止



感電注意

感電・発火・異常動作・事故・健康被害の恐れがあり大変危険です。

- ▲本器から出力されたミストを直接吸引しないでください。
- ▲本体に破損・異常がある場合は、使用を中止してください。
- ▲専用の AC アダプター以外は絶対に使用しないでください。
- ▲損傷のある AC アダプターやコードは、使用しないでください。
- ▲本器を水や他の液体で濡らしたり、浸したりしないでください。
- ▲指示された方向以外から排水しないでください。
- ▲濡れた手で AC アダプターを触らないでください。
- ▲使用中に雷が鳴り出したら直ちに使用を中止してください。
- ▲差込みがゆるいコンセントは、使用しないでください。
- ▲ミストが他の電化製品にかかるような場所での使用はしないでください。
- ▲電化製品など、湿気に弱い製品の上や近くでは使用しないでください。
- ▲直射日光のあたる場所や、熱器具の側など高温になる場所、または、屋外や浴室などの湿度の高い場所での使用・保管はしないでください。
- ▲吹出口や本体のすき間にピンや針金などの異物を入れないでください。
- ▲幼児・子供の手の届く場所での使用・保管はしないでください。
- ▲不安定な場所や、燃えやすい物の近くで使用しないでください。
- ▲修理技術者以外の人は絶対に分解・修理しないでください。

注意



禁止

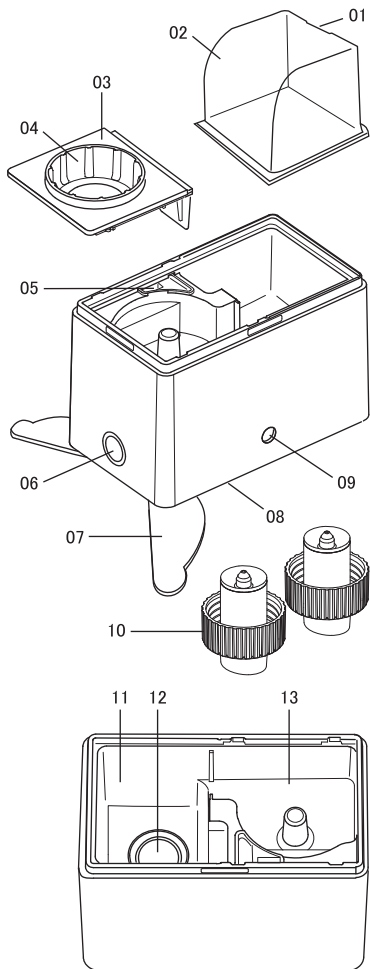
- 水道水以外（ミネラルウォーター等）は使用しないでください。
- ペットボトルを外して使用したり、他の用途には使用しないでください。
- アロマオイルを使用する場合は、水タンクの水に数滴垂らしてください。
- 使用中はミスト吹出口を塞いだり、ボトルを抜き差ししないでください。
- 掃除をする際は研磨剤・薬品・アルコール等は使用しないでください。
- アルミボトルや変形、破損したペットボトル、または、500ml を越えるボトルは使用しないでください。
- 口の合わないボトルに無理にボトルコネクターを使用しないでください。



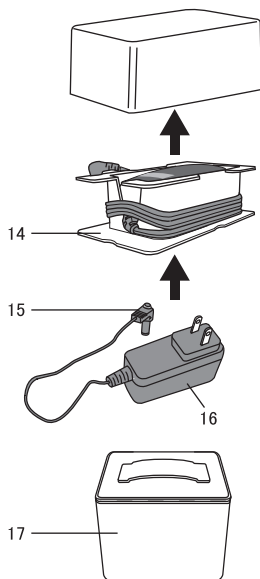
注意

- ペットボトルは飲料の成分を完全に洗い落としてから使用してください。
- 使用の度に本体・ボトル内の水を捨て、新しい水を使用してください。
- 旅行などで持ち運ぶときは、中まで水分をよく拭き取ってください。

各部名称

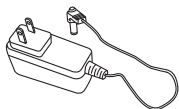
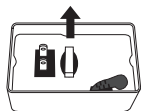


01. ミスト吹出口
02. ミストカバー
03. ボトルブラケット
04. ボトル差込口
05. 送風口
06. 電源スイッチ
07. スタンド
08. 吸気口（底部）
09. DC ソケット
10. ボトルコネクター（2種類）
11. 水タンク
12. 振動板
13. ボトル水受け
14. AC アダプターホルダー
15. DC プラグ
16. AC アダプター
17. 専用ポーチ

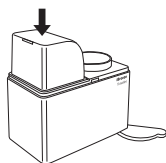
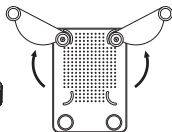
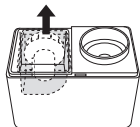


使用方法

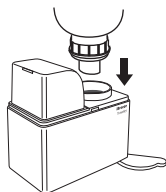
- ① 本体下部をしっかり押さえて、上蓋を引き上げます。
- ② 上蓋の中にあるアダプターホルダーを引き出します。ホルダーに巻いてあるアダプターコードを解き、DCプラグを引き抜きます。最後にACアダプターをホルダーから取り出します。



- ③ 本体の水タンクにあるボトルコネクターとミストカバーを取り出します。本体の底部のスタンドを両サイドに開き、安定した平らな場所に設置します。

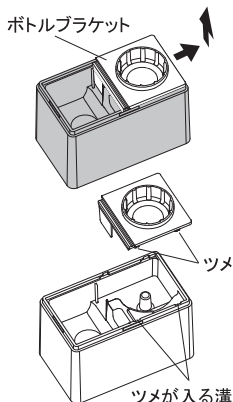
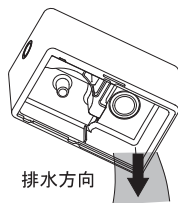


- ④ ミストカバーを逆さまにし、図のようにミスト噴出口が外を向くように、本体の水タンクの上へ差し込みます。
- ⑤ ACアダプターのDCプラグを本体のDCソケットに差し込み、アダプター本体をコンセントに差し込みます。
- ⑥ 使用するペットボトルに水道水を入れ、ボトルコネクターをボトルにしっかりと回して閉めます。ボトルを逆さまにして、水もれがないかチェックします。
※ミネラルウォーターは絶対に使用しないでください。
※ボトルコネクターは2種類付属しています。
 ボトルの口に合ったものを選択してください。
- ⑦ 水を入れたペットボトルを逆さまにしてボトル差込口にしっかりと差し込みます。ボトルの水が水タンクの中へ流れ込み準備が完了します。
- ⑧ 電源スイッチを押すとスイッチ部のLEDと水タンクのLEDが点灯し、運転を開始します。
 ※ミスト量は2段階調節が可能です。
 最初に電源スイッチを押すとミスト量が強でスタート、次に押すと弱になります。再度押すと停止します。
 ※アイブリーズは水がなくなると自動停止します。



排水方法

- ① 電源を切り、AC アダプターをコンセントから抜いて、DC プラグを本体から外します。
- ② ペットボトルをボトル差込口から抜き取ります。
- ③ ミストカバー、ボトルブラケットを本体から外します。
(ボトルブラケットのはずし方は下図を参照。)
- ④ 残っている水は本体を図の様に傾けて排水します。
必ず図の方向から排水し、送風口や、DC ソケット、吸気口に水が入らない様に充分注意してください。
※万が一内部に水が入った場合は、日陰で十分に自然乾燥した後、故障がないか確認してください。
- ⑤ 水タンクや、ボトル水受けに付着している水分は、柔らかい布等できれいにふき取ります。
ミストカバーと、ボトルブラケットは、軽く水洗いして水分をしっかりとふき取ります。



ボトルブラケットの外し方

- ① 本体からボトルやミストカバーを取り外します。
本体をしっかり持ち、ボトルブラケットを図の矢印の方向へスライドさせると、ブラケットが緩みます。
そのまま上へ取り外します。
- ② ブラケットを本体に戻す時は、ブラケットの4つのツメを本体の溝に合わせて差し込み、外した時と反対方向にスライドさせると固定されます。
※使用前にボトルブラケットがすき間なくしっかりと固定されているか確認してください。

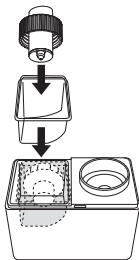
注意 & アドバイス

- パソコンやテレビ等の電化製品の上や近くへは絶対に設置しないでください。
- 電化製品や家具、壁やカーテン等にミストが直接あたらない様にしてください。
- 加湿は部屋の乾燥状態により異なります。長時間使用する場合はミストを弱にして様子を見てください。湿度が高い状態でミストを強にすると、設置したテーブル等を濡らしてしまう可能性があります。
- 使用時間はボトルの水量とミスト量で決まりますので、慣れてくればボトルの水量を調節して自動停止タイマーとして使用することができます。
- 湿度の高い時期はミスト量を弱にしてアロマディフューザーとしてもお使い頂けます。
- アロマオイルを使用する場合は、ボトルをセットした後、電源スイッチを入れる前にミストカバーを開け、水タンク内の水にアロマオイルを数滴ほど垂らしてください。
- ミスト量は気温・湿度・水質、使用アロマ等により、極端に異なることがあります。
- ボトルの水がなくなると、ミストがボトル側に逆流して、コネクタ一部から出る場合がありますが、水タンクの水を残さず使用するため問題ありません。

収納方法

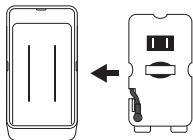
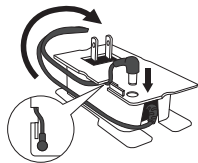
ミストカバーとボトルコネクターの収納方法

- ① AC アダプターをコンセントと本体から外します。
- ② 本体の水を排水して残った水分をよく拭き取ります。
- ③ ボトルコネクターをボトルから外し、よく洗い水分を拭き取ります。
- ④ 本体底のスタンドを回して収納します。
- ⑤ ミストカバーを逆さまにして水タンクの中へ入れます。
- ⑥ 更にミストカバーの中にボトルコネクターを図の様に横に倒した上体で入れます。
※ミストカバー、ボトルコネクターとも方向を間違えると最後まで入りませんので注意してください。



AC アダプターの収納方法

- ① アダプターホルダーの四角い穴に AC アダプターのプラグを合わせながら挿入します。
- ② DC プラグをホルダー裏側の丸穴に図の様に差込み、コードを横の溝から下へ引き出します。
- ③ アダプター側からのコードと DC プラグ側のコードを合わせて2本一緒にホルダーへ巻いていきます。
※コードがあまり重なってツバより外に出ない様に巻きます。また、コードを強く引かず、軽く巻いてください。(強く巻くとコードを痛めます)
- ④ 巻き終わりましたら、解けないようにコードを押さえながらホルダーを上蓋の内側にはめ込みます。
※コードを挟まないように注意してください。



上蓋の本体への取付け

- AC アダプターを収納した上蓋を図のように本体上へ差し込みます。
※ AC アダプターの AC プラグが丸いボトル差込口の上にくる様にかぶせます。



注意&アドバイス

- 本体内には1種類のボトルコネクターしか収納できません。旅行の時にはどちらかのタイプを選ぶか、ポーチにもう1つのコネクターを入れて持ち運んでください。
- 一般的にヨーロッパ系のミネラルウォーターのボトルは、ほとんど同じ種類のボトル口を持ち、水以外の飲料系はもう一方のタイプです。アメリカ系の水ボトル等、使用できない特殊な口もありますので注意してください。

メンテナンス

清掃は『排水方法』を参考に、残った水を捨ててから行い、アルコールや化学薬品は使用しないでください。

■ 本体外側

水を含ませた柔らかい布で汚れを拭き取ってください。

■ ミストカバー・ボトルブラケット

水洗いをした後、柔らかい布で水分をよく拭き取ってください。汚れが落ちにくいようでしたら、薄めた石けん水にしばらく浸して汚れを落としてください。清掃後は日陰でよく乾かしてから本体に戻してください。

■ 本体・水タンク

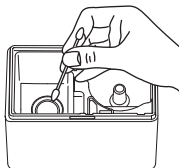
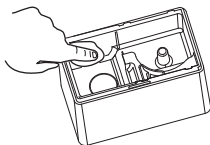
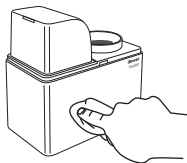
水を含ませた柔らかい布で汚れを拭き取ってください。細部の汚れは綿棒などで汚れを拭き取ってください。

■ 振動板

振動板はアイブリーズの心臓部です。表面の掃除は綿棒などを使用してソフトに行ってください。

硬質のブラシ、金属製のへら、研磨剤などは絶対に使用しないでください。変形やキズが付くとミスト出力の低下や、故障の原因となります。

また、汚れが付着したまま使用すると、やはりミスト出力が弱くなります。特にアロマオイル等を使用する場合は、こまめに掃除することをお勧めします。



おかしいな?と思ったら

『おかしいな?』『故障かな?』と思ったときは、次の点をお調べください。

ミストが出ない	● AC アダプター、DC プラグがそれぞれコンセント及び、本体のアダプター・ソケットに確実に差込まれているか確認してください。（しっかりと差し込んでください。）
ミストの出が悪い	● 振動板の表面に水あか等の汚れが付着していないかを確認してください。（汚れが付着している場合は、『メンテナンス』方法に従ってお手入れをしてください。）
水が漏れる	● ボトルコネクターがボトルにしっかり取付けられているか確認してください。（しっかりと締めてください。） ● ペットボトルが破損していないか確認してください。（破損の場合は、ペットボトルを交換してください。）

※ 上記の方法で改善しない場合は、お買い上げの販売店、または、弊社までお問い合わせください。

仕様

[適合ペットボトル容量 : 300~500mL (一部使用不可)]

電 源 :	DC24V (100-240V 50/60Hz. ACアダプター付属)
サ イ ズ :	L102×W60×H106mm (収納時)
重 量 :	約360g. (ACアダプター含む)
材 質 :	PBT-S(本体)、PP(ミストカバー)
ミ ス ト 量 :	約20mL/h・60mL/h ±25% (水質等により量は変化します)
製 造 国 :	中国 (エレス・デザイン)

保証書

[保証規定]

- 1 保証期間内に正常な状態で使用していて故障した場合には、本保証書記載内容に基づき無料修理致します。但し、消耗品及び付属品は除きます。
- 2 保証期間内でも次のよう場合は有料修理となります。
 - ①保証書をご提示されない場合
 - ②本保証書の所定事項の未記入、文字を書き換えられたもの、販売店の表示/印がない場合、または、購入日が特定できない場合
 - ③本保証書と製品、製品貼付ラベル等の内容が一致しない場合
 - ④お買い上げ後の輸送、移動、落下等による故障及び破損
 - ⑤火災、地震、水害、公害、その他の天変地異による故障及び損傷
 - ⑥誤った使用、指定以外の電源、不当な修理や改造による故障及び損傷
 - ⑦一般家庭での使用以外(例えば、業務での使用等)による故障及び損傷
- 3 修理はお買い上げの販売店、取扱店へ保証書をご提示の上ご依頼ください。
- 4 送付による修理依頼の場合は、お客様にて往復送料の負担をお願いします。
- 5 本保証書は再発行致しませんので、紛失しない様に大切に保管してください。
- 6 本保証は日本国内においてのみ有効です。
※通信販売等でご購入の場合など、販売店印のない場合は、お買い上げ票などのご購入日が明確なものを一緒に保管しておき、修理のご依頼の際に保証書に添付してください。

商 品 名 : **iBreeze**Traveller アイブリーズ・トラベラー A02

保証期間 : ご購入日より1年間

氏 名 : _____ TEL: (_____)

住 所 : 〒 _____

ご購入日 : _____ 年 _____ 月 _____ 日

販売店名及び取扱店名/印 _____

この保証書は無効です。

輸入販売元 : エレス株式会社 〒153-0064 東京都目黒区下目黒 2-19-6
ELAICE www.elaice.jp Tel: 03-3495-0320 sales@elaice.jp